



# FREEZER VERTICAL

MOD. FVENX22242

## MANUAL DE INSTRUCCIONES



Por favor, lea atentamente este manual antes de instalar y utilizar, y consérvelo para consultarlo en el futuro.



# ÍNDICE

INFORMACIÓN DE SEGURIDAD.....	P1
DESCRIPCIÓN GENERAL.....	P5
INSTALACIÓN.....	P6
USO DIARIO.....	P8
CONSEJOS Y TIPS ÚTILES.....	P9
SOLUCIÓN DE PROBLEMAS.....	P12

# INFORMACIÓN DE SEGURIDAD

Para su interés y seguridad, y para estar claros y seguros en el uso correcto, antes de instalar y utilizar el aparato, lea este manual del usuario, el cual incluye los consejos y advertencias necesarias.

Para evitar errores y accidentes, es importante asegurarse de que todas las personas que utilicen el aparato estén perfectamente al tanto con sus características de operación y seguridad. Guarde estas instrucciones y no olvide mantenerlas junto al aparato en caso de su desplazamiento o venta para que quienes lo utilicen a lo largo de su vida, esta información sea adecuada sobre el uso y la seguridad.

Para la seguridad de vidas y bienes mantener las precauciones de estas instrucciones de uso ya que el fabricante no se hace responsable por los daños causados por la omisión.

## **Seguridad de niños y personas vulnerables**

Este aparato puede ser utilizado por niños de 8 años y mayores. Las personas con capacidades físicas, sensoriales o mentales reducidas o falta de experiencia y conocimiento, se les debe supervisar o instruidos acerca del uso del aparato de forma segura y que comprendan los peligros involucrados.

- Los niños deben ser supervisados para asegurarse de que no jueguen con el aparato.
- Limpieza y mantenimiento del aparato no deben hacerlo niños a menos que sean de edades comprendidas entre 8 años o más y deben ser supervisados.
- Mantenga los materiales de embalaje alejados de los niños. Existe riesgo de asfixia.
- Si usted va a desechar el aparato desconecte el enchufe de la toma de corriente, corte el cable de conexión (tan cerca del aparato como pueda) y retire la puerta para evitar que algunos niños jugando sufran una descarga eléctrica o para que queden encerrados en el aparato.
- Si este aparato tiene sellos magnéticos en las puertas y desea reemplazarlos por un aparato más antiguo con cierre de muelle (pestillo) en la puerta o tapa, asegúrese de que hace falta el resorte inutilizable, antes de deshacerse del viejo aparato. Esto evitara que se convierta en una trampa mortal para un niño.

## **Seguridad General**

**ADVERTENCIA!** Mantenga las aberturas de ventilación, en el recinto del aparato o en la estructura integrada, sin obstáculos.

**ADVERTENCIA!** No utilice dispositivos mecánicos u otros medios para acelerar el proceso de descongelación, que no sean los recomendados por el fabricante.

**ADVERTENCIA!** No dañe el circuito de frío.

**ADVERTENCIA!** No utilice otros aparatos eléctricos (como máquinas de hacer helados) en el interior de los aparatos de refrigeración, a menos que estén aprobados para este fin por el fabricante.

**ADVERTENCIA!** No toque la bombilla si ha estado encendida por un largo periodo de tiempo, ya que podría estar muy caliente. (Si hay una luz en el compartimiento)

- No guarde sustancias explosivas como latas de aerosol con un propelente inflamable en este congelador.
- El isobutano (R600a) está contenido dentro del circuito de refrigerante del congelador, este es un gas natural con un alto nivel de compatibilidad medioambiental, aunque es inflamable.
- Durante el transporte y la instalación del aparato, asegúrese de que ninguno de los componentes del circuito de refrigerante se dañe.
  - Evitar poner el aparato cerca de las llamas y fuentes de ignición abiertas.
  - Ventilar bien la habitación en la que el aparato se encuentra.
- Es peligroso alterar las especificaciones o modificar este producto de cualquier manera. Cualquier daño en el cable puede causar un cortocircuito, un incendio y/o descargas eléctricas.
- Este aparato está destinado a ser utilizado en el hogar y aplicaciones similares, como:
  - Áreas de cocina personal en tiendas, oficinas y otros ambientes de trabajo;
  - Casas de campo, por los clientes en hoteles, moteles y otros entornos de tipo residencial;
  - Cama y desayuno tipo entornos;
  - La restauración y aplicaciones similares no comerciales.

**ADVERTENCIA!** Cualquier componente eléctrico (enchufe, cable de alimentación, compresores, etc.) deben ser reemplazados por un agente de servicio autorizado o personal de servicio calificado.

**ADVERTENCIA!** El bombillo de iluminación suministrado con este aparato es "lámpara de uso especial de bombillo" utilizable solo con el aparato suministrado. Esta "lámpara de uso especial" no es utilizable para iluminación doméstica.

- El cable de alimentación no debe alargarse.
- Asegúrese de que el cable de alimentación no este roto o dañado por la parte trasera del aparato. Un enchufe aplastado o dañado puede recalentarse y provocar un incendio.
- Asegúrese de que usted puede venir a el enchufe del aparato.
- No tire del cable de red.
- Si el enchufe de la toma de alimentación esta flojo, no inserte el cable de alimentación. Existe el riesgo de descarga eléctrica o un incendio.
- No debe operar el aparato sin la lámpara.
- Este aparato es pesado. Se debe tener cuidado cuando lo mueva.
- No remueva ni toque los artículos en el congelador si tus manos están húmedas, ya que esto podría causar quemaduras en la piel o quemaduras heladas o del congelador.
- Evite la explosión prolongada del aparato a la luz solar directa.

## Uso diario

- No ponga piezas de plástico caliente en el aparato.
- No coloque los alimentos directamente contra la pared trasera.
- Los alimentos congelados no se deben volver a congelar una vez descongelados. 1)
- La comida congelada pre-empaquetada debe manejarse de acuerdo a las instrucciones de fabricación de alimentos congelados.1)
- Las recomendaciones de almacenamiento de fábrica deben ser estrictamente respetadas. Consulte las instrucciones pertinentes.
- No coloque bebidas gaseosas carbonatadas en el congelador, ya que crea la presión en el envase y puede ocasionar que explote, esto podría dañar el aparato.1)
- Los cubos de hielo pueden causar quemaduras si se consume directamente del congelador.1)

## Cuidado y limpieza

- Antes de dar mantenimiento, apague el aparato y desconecte el enchufe de la toma de corriente.
- No limpie el aparato con objetos metálicos.
- No utilice objetos afilados para eliminar la escarcha del aparato. Use un raspador plástico.1)
- Examine regularmente el desagüe en el refrigerador por el agua que se descongela. Si es necesario, limpie el desagüe. Si el desagüe está obstruido, el agua se acumula en el inferior del aparato.2)

1) Si hay compartimiento en el congelador

2) Si hay compartimiento para guardar comida fresca

## Instalación

**IMPORTANTE!** Para la conexión eléctrica siga cuidadosamente las instrucciones dadas en los siguientes párrafos específicos.

- Desembale el aparato y compruebe si hay daños en el mismo. No conecte el aparato si está dañado. Reportar posibles daños de inmediato al lugar donde lo compro. En ese caso retenga el embalaje.
- Es aconsejable esperar al menos 4 horas antes de conectar el aparato para permitir que le aceite regrese al compresor.
- La circulación adecuada del aire debe ser alrededor del aparato, a falta de esto puede producir un sobrecalentamiento. Para lograr una ventilación adecuada, siga las instrucciones pertinentes a la instalación.
- Siempre que sea posible los separadores del producto deben estar en contra de la pared para evitar que alcancen o toquen zonas cálidas (compresor, condensador) y así evitar posibles quemaduras.
- El aparato no debe estar ubicado cerca de radiadores u hornos.
- Asegúrese de que el enchufe este accesible después de la instalación del aparato.


## Servicio

- Cualquier intervención eléctrica necesaria para hacer el mantenimiento del aparato debe ser realizada por un electricista o técnico especializado.
- Este producto debe ser reparado en un Centro de Servicio Autorizado y solo se debe utilizar piezas de repuesto originales.

## Ahorro de energía

- No coloque alimentos calientes en el aparato;
- No empaque alimentos muy juntos ya que esto impide que el aire circule;
- Asegúrese de que los alimentos no toquen la parte posterior del compartimiento;
- Si la electricidad se apaga, no abra la puerta;
- No abra la puerta (s) abierta durante demasiado tiempo;
- No coloque el termostato que exceda bajas temperaturas;
- Algunos accesorios, como cajas, se pueden quitar para obtener mayor volumen de almacenamiento y menor consumo de energía.

## Protección al medio ambiente

Este aparato no contiene gases que puedan dañar la capa de ozono, ni en el circuito refrigerante o materiales de aislamiento. El aparato no debe de ser desechado junto con los residuos urbanos y la basura. La espuma aislante contiene gases inflamables: el aparato deberá desecharse de acuerdo con las regulaciones de electrodomésticos a obtener de las autoridades locales. Evite dañar la unidad de refrigeración, especialmente del intercambiador de calor. Los materiales usados en este aparato marcados con el símbolo  son reciclables.



Este símbolo es el producto o en su embalaje indica que este producto no se puede tratar como residuo doméstico. En su lugar, debe ser llevado a un punto de recogida adecuado para el reciclaje de aparatos eléctricos y electrónicos. Al asegurarse de que este producto se desecha correctamente, usted ayudara a evitar posibles consecuencias negativas para el medio ambiente y la salud humana, que podrían derivarse de la incorrecta manipulación de este producto. Para obtener información más detallada sobre el reciclaje de este producto, por favor póngase en contacto con su ministerio local, el punto de recogida más cercano o el establecimiento donde adquirió el producto.

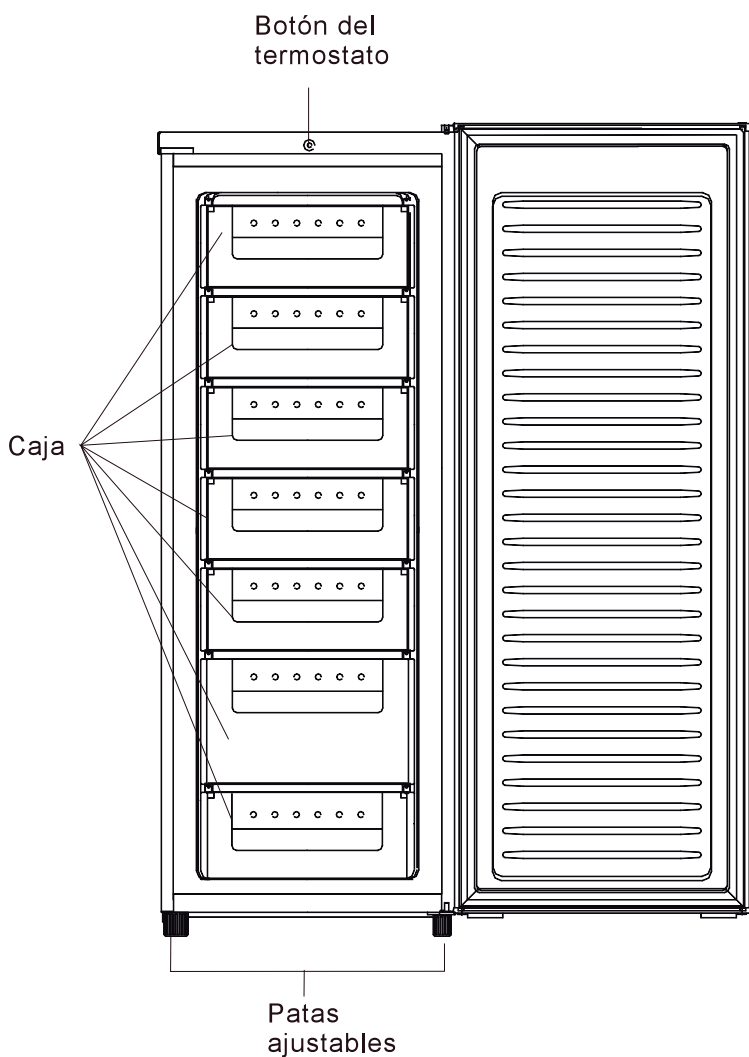
## Materiales de empaque

Los materiales con símbolos son reciclables. Deseche el envase en unos contenedores de recogida adecuados para reciclarlo.

## Eliminación del aparato

- 1) Desconecte el enchufe de la toma de corriente.
- 2) Corte el cable principal y lo descarta.

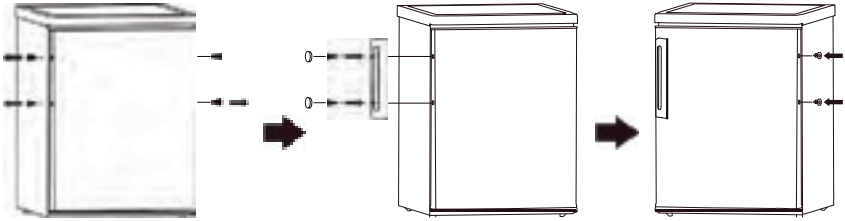
# DESCRIPCIÓN GENERAL



Nota: Esta imagen es solo para referencia.

# INSTALACIÓN

## Instalación de la manija de la puerta



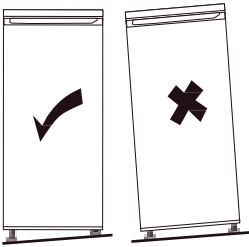
## Espacio requerido

- Mantenga espacio suficiente para abrir la puerta
- Mantener al menos 50 mm de separación en los dos lados.

## Nivelando la unidad

Para ajustar las dos patas de nivele la parte delantera de la unidad. ✓

Si la unidad no está nivelada, las puertas y las alineaciones de sellado magnéticos serán cubiertas adecuadamente. ✗



## Posicionamiento

Instalar este aparato en un lugar donde la temperatura ambiente corresponda a la clase climática indicada en la placa de características del aparato:

CLIMÁTICO	TEMPERATURA AMBIENTE
SN	+10°C to +32°C
N	+16°C to + 32°C
ST	+16°C to +38°C
T	+16°C to + 43°C



## **Ubicación**

El aparato debe estar muy alejado de fuentes de calor tales como radiadores, calderas, luces direccionales. Asegurarse de que puede circular alrededor de la parte posterior del gabinete. Para asegurar el mejor rendimiento. Si el aparato está situado debajo de una unidad de pared sobresaliente, la distancia mínima entre la parte superior de la red y la unidad de pared debe ser de al menos 100 mm. Idealmente, sin embargo, el aparato no debe colocarse debajo de las unidades de pared sobresalientes. La nivelación exacta se garantiza mediante una o más sensaciones ajustables en la base del armario. Conecte el aparato de la red de alimentación. El enchufe debe ser posible.

## **¡ADVERTENCIA!**

Debe ser posible desconectar el aparato de la red eléctrica, por lo que el enchufe debe ser fácilmente accesible después de la instalación.

## **Conexión eléctrica**

Antes de enchufar, asegúrese de que la tensión y la frecuencia indicadas en la placa de características correspondan a su fuente de alimentación doméstica. El aparato debe estar conectado a tierra. El enchufe del cable de alimentación está provisto de un conector con este fin. La toma de corriente doméstica no debe conectar el aparato a una tierra separada de acuerdo con la normativa vigente, consultando a un electricista cualificado. El fabricante declina toda responsabilidad si no se observan las precauciones de seguridad anteriores. Esto cumple con la norma E.E.C. Las Directivas.

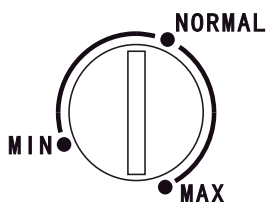
# USO DIARIO

## Primer uso: Limpieza del interior

Antes de usar el aparato por primera vez, lave el interior y los accesorios internos con agua tibia y algo de neutro Jabón para eliminar el olor típico de un nuevo producto, a continuación, seque a fondo.

**IMPORTANTE:** No utilice detergentes o polvos abrasivos, ya que dañarán el acabado.  
Ajuste de temperatura

## Estableciendo la temperatura:



- Enchufe el aparato. La temperatura interna es controlada por un termostal. Hay 3 ajustes MIN. NORMAL y MAX MIN es el ajuste más caliente y MAX es el ajuste más frío.
- El aparato puede no funcionar a la temperatura correcta si está en un lugar particularmente caliente o si abre la puerta a menudo.

## Congelando alimentos frescos

- El congelador adecuado para la congelación de alimentos frescos y el almacenamiento de alimentos congelados y ultracongelados para los compartimentos de largo tiempo.
- Coloque el alimento Fresh para ser congelado en el compartimento inferior especificada placa de calificación.
- En la placa de características se especifica la cantidad máxima de alimentos que se pueden congelar en 24 horas en el congelado.
- El proceso de congelación dura 24 horas después de este período no agregue ningún otro alimento.

## Almacenamiento de alimentos congelados

Cuando pone el congelador en marcha por primera vez o después o después de un periodo de uso, antes de poner el producto en el compartimento dejar que el aparato funcione por lo menos 2 horas en los ajustes más altos.

¡Importante! en el caso de la descongelación accidental, por ejemplo, que haya estado apagada durante más tiempo que el valor mostrado en las características técnicas, trazar en “tiempo de descanso”. La comida descongelada debe consumirse rápidamente o cocinados inmediatamente y luego volver a congelar (Después de cocido).

## Descongelamiento

Los alimentos bien congelados o comidas congeladas, antes de ser utilizados, pueden ser descongelados en el compartimiento del refrigerador o a temperatura ambiente, dependiendo del tiempo disponible para esta operación. Pequeñas porciones, pueden ser cocinadas todavía congeladas, directamente del congelador. En este caso, se necesita más tiempo de cocción.

## Cubo de hielo

Este aparato puede estar equipado con uno o más bandejas para la producción de cubitos de hielo.

# CONSEJOS Y TIPS ÚTILES

## Consejos para la congelación

Para ayudarle a sacar el máximo provecho del proceso de congelación, he aquí algunos consejos:

- La cantidad máxima de alimentos que se pueden congelar en 24 horas se muestra en la placa.
- El proceso de congelación dura 24 horas. Si no existen más alimentos a congelar, no debe añadirse durante este período otros alimentos.
- Solamente congelar alimentos de primera calidad, frescos y bien limpios.
- Prepare la comida en pequeñas porciones para que pueda ser rápida y completamente congelada y para hacer posible posteriormente a descongelar solo la cantidad necesaria.
- Envolver los alimentos en papel aluminio o de polietileno y asegúrese de que estén empacados herméticos.
- No permita alimentos frescos y sin congelar junto con alimentos que ya están congelados, evite así un aumento de la temperatura de este último.
- Los alimentos magros almacenan mejor y más que los grasos; La sal reduce el tiempo de almacenamiento de los alimentos.
- Si los cubos de agua se consume inmediatamente después de la retirada del congelador, puede causar la quemaduras de la piel.
- Es recomendable se coloque la fecha de congelación en cada envase individual que le permita la eliminación del compartimiento en el congelador cuando esté vencida.
- Es recomendable la fecha de congelación en cada envase individual para que pueda mantener la ficha del tiempo de almacenamiento.

## **Sugerencias para el almacenamiento de alimentos congelados**

Para obtener el mejor rendimiento de este aparato, debe:

- Que los productos alimenticios comercialmente congelados estuvieran adecuadamente almacenados por el minorista;
- Asegúrese de que los alimentos se transfieren del almacén de alimentos al congelador en el menor tiempo posible;
- No abrir la puerta con frecuencia o dejarla abierta absolutamente necesario.
- Una vez descongelado, los alimentos se deterioran rápidamente y no pueden volver a congelarse.
- No exceder el período de almacenamiento indicado por la fabricación de alimentos.

## **Limpieza**

Por razones de higiene, el interior del aparato, incluidos los accesorios interiores, deben limpiarse con regularidad.

## **¡Precaución!**

Durante la limpieza, no se puede conectar el aparato durante la limpieza. Peligro de choque eléctrico. Antes de la limpieza, apague el aparato y retire el pl o apague el interruptor o el fusible. Nunca limpie el aparato con un limpiador de vapor. La humedad podría acumularse en componentes eléctricos, peligro de electricidad. Los vapores calientes pueden provocar daños en las piezas de plástico. El aparato debe estar seco antes de volver a ser puesto en servicio.

## **Importante**

Los aceites etéreos y disolventes orgánicos pueden atacar piezas de plástico. Jugo de limón o jugo de cáscara de naranja, ácido butírico, limpiador que contiene ácido acético. No permita que esas sustancias entren en contacto con las partes de electrodoméstico.

- No utilice limpiadores abrasivos Retire los alimentos del congelador.
- Retire los alimentos del congelador.
- Guárdelos en un lugar fresco, bien cubierto.
- Apague el aparato y retire el enchufe de la red eléctrica, o apague o apague el interruptor de seguridad de la limpieza del fusible.
- Limpie el aparato y los accesorios interiores con un paño y agua tibia. Después del agua y frote el consumo seco. Por esta razón, limpiar cuidadosamente la acumulación de polvo en el condensador aumenta la energía del condensador en el respaldo del aparato una vez al año con un cepillo suave o una aspiradora.
- Después de que todo colocar el aparato en lugar seco para poner en servicio de nuevo.

## **Descongelamiento del congelador**

El compartimiento del congelador, sin embargo, se cubrirá progresivamente con escarcha. Esto debe ser eliminado. Nunca use utensilios metálicos para quitar la escarcha del evaporador ya que podría dañarlo. Sin embargo, cuando el hielo se vuelve muy grueso en el forro interior, el descongelamiento se debe hacer completo como dice a continuación:

- Desconecte el enchufe de la toma.
- Retire todo los alimentos almacenados, envuelvalo en varias capas de papel de periódico y póngalo en un lugar fresco.
- Mantener la puerta abierta, y la colocación de una cuenca inferior del aparato para recoger el agua de descongelación.
- Cuando se haya completado la descongelación, secar el interior a fondo.
- Conectar al enchufe en la toma de corriente para hacer funcionar el aparato de nuevo.

1) Si el condensador está en la parte posterior del aparato.

# SOLUCIÓN DE PROBLEMAS

**PRECAUCION!** Antes de resolver los problemas, desconecte la fuente de alimentación. Solo un electricista calificado competente debe realizar o resolver los problemas que no se encuentran en este manual.

**Importante!** Hay algunos sonidos durante el uso normal ( compresor, circulación del refrigerante).

Problema	Posible causa	Solución
El congelador no funciona	El enchufe principal no está enchufado o esta suelto	Conecte el enchufe en el interruptor.
	El fusible esta fundido o esta defectuoso.	Verifique el fusible y reemplazarlo si es necesario.
	El socket esta defectuoso	Las averías principales han de ser corregidas por un electricista.
El congelador congela demasiado	La temperatura es demasiado fría o el aparato funciona a valor MAX.	Gire el regulador de temperatura a un ajuste más tibio temporalmente.
La comida no congela suficiente	La temperatura no está ajustada apropiadamente.	Favor verificar la sección inicial de establecer la temperatura.
	La puerta estaba abierta por un período prolongado.	Abra la puerta solo el tiempo necesario
	Una gran cantidad de alimentos calientes se colocó en el aparato en las últimas 24 horas.	Gire el regulador de la temperatura a una más fría temporalmente
	The appliance is near a heat source	Favor, busque en la sección de ubicación de la instalación.
Acumulación de escarcha en las juntas de las puertas	Las juntas de las puertas no está hermética	Calentar cuidadosamente las secciones con fugas de la junta de la puerta con un secador de pelo (en un entorno frío). Al mismo tiempo, dar forma a la junta de la puerta calentada por la mano de tal manera que se sienta correctamente.
Ruidos inusuales	El aparato no está nivelado	Reajuste las patas
	El aparato está haciendo contacto con la pared u otros objetos.	Mueva el aparato ligeramente.
	Un componente por ejemplo, un tubo, en la parte posterior del aparato está en contacto con otra parte del aparato o de la pared.	Si es necesario, doble cuidadosamente el componente fuera de la dirección.

# CERTIFICADO DE GARANTÍA



Gracias por preferir nuestros productos.

Para satisfacer las necesidades de nuestros clientes, en Gelbring S.A., empresa importadora y representante de las marcas **Enxuta**, **Queen** y **Xenon**, buscamos generar confiabilidad y respaldo seleccionando los mejores diseños y la mejor calidad en nuestros productos, atendiendo la relación entre calidad y precio.

Somos una empresa en constante expansión para poder ofrecerle a nuestros clientes una amplia gama de productos y lograr una mayor eficiencia en todos nuestros servicios.

En este marco, usted ha realizado una muy buena elección. Usted no sólo cuenta con la garantía legal por tres meses, sino que Gelbring S.A. le otorga una garantía hasta completar un año desde fecha de compra del producto (o planes especiales indicados en el producto).

Usted podrá hacer uso de este certificado, a través de nuestro Respaldo Post Venta. Es imprescindible que el usuario presente la boleta de compra ante el servicio para la validación del año de vigencia de la garantía, bajo las siguientes condiciones generales:

En el caso de que por deficiencias de fabricación o falla de materiales, partes, piezas y componentes, que impidan el uso normal de funcionamiento del producto, el Respaldo Post Venta cubrirá gratuitamente la reparación en sus talleres, incluyendo mano de obra y repuestos, durante el período de un año a partir de la fecha de compra del producto.

El producto que usted adquirió, ha sido diseñado para uso doméstico familiar, por lo tanto la gratuidad del servicio no será aplicable en el caso de que el producto se destine para uso comercial, industrial y otros de similar naturaleza.

Queda sin efecto esta garantía:

- Cuando la falla o el desperfecto sea ocasionado por descargas eléctricas, sobrecarga de tensiones de UTE, instalaciones eléctricas y/o sanitarias defectuosas.
- Un hecho imputable al consumidor y/o terceros.
- Accidentes ocurridos con posterioridad a la entrega.
- Instalación incorrecta.
- Maltrato, desconocimiento y corriente o uso inadecuado del producto, instalación, alteraciones, reparaciones o manipuleo realizado por personal no autorizado.
- Defectos causados por el transporte.
- Todos los accesorios de plástico, metal, lámparas o similares, filtros y mangueras de conexión al agua o a la red sanitaria.

Esta garantía no cubre y son de cargo del usuario, los gastos generados por: locomoción o viáticos del personal técnico, fletes y/o transporte de los productos, los cuales deben ser abonados al momento de recibir el servicio, dicho monto de visita técnica y flete si fuera necesario, le será indicado en el momento de solicitar el servicio; si el producto es llevado directo a nuestro taller no hay costo alguno.

Para el caso fuere necesaria la sustitución del artículo adquirido, descrito en la factura, y la Empresa careciere de stock o se hubiese discontinuado la fabricación o importación, el mismo podrá sustituirse por uno de calidad igual o superior dentro de las marcas importadas o representadas por Gelbring S.A.

NOMBRE DEL PROPIETARIO DEL ARTÍCULO:

E-MAIL:

TELÉFONO:

DOMICILIO:

LOCALIDAD:

DEPARTAMENTO:

PRODUCTO:

FECHA DE COMPRA:

MARCA:

MODELO:

N° DE FACTURA:

N° DE SERIE:

DISTRIBUIDOR:

DESCRIPCIÓN Y ALCANCE DE LA GARANTÍA:

SELLO Y FIRMA:

Respaldo Post Venta - Atención Telefónica 2525 6000 Int. 3- de 9:30 a 18 hs  
E-mail: [atencionpostventa@gelbring.com.uy](mailto:atencionpostventa@gelbring.com.uy)

GELBRING S. A. Cno. Perseverano 5959. Montevideo, Uruguay. [www.gelbring.com.uy](http://www.gelbring.com.uy)



# CERTIFICADO DE GARANTÍA



Gracias por preferir nuestros productos.

Para satisfacer las necesidades de nuestros clientes, en Celta S.A., empresa importadora y representante de la marca Enxuta, buscamos generar confiabilidad y respaldo seleccionando los mejores diseños y la mejor calidad en nuestros productos, atendiendo la relación entre calidad y precio.

Somos una empresa en constante expansión para poder ofrecerle a nuestros clientes una amplia gama de productos y lograr una mayor eficiencia en todos nuestros servicios.

Términos y condiciones de la garantía (Art. 11 de la Ley 1334/1998)

El presente certificado de garantía es válido únicamente en la República del Paraguay.

Para que tenga validez, asegúrese de que los siguientes datos se encuentren completos por la casa vendedora y preséntelo conjuntamente con su factura de compra.

Asimismo declaro haber sido informado, también en forma previa a esta compra, acerca del lapso del tiempo durante el cual Enxuta se compromete a regular suministro de componentes, repuestos y servicio técnico que será de un año.

Usted podrá hacer uso de este certificado, a través de nuestro Respaldo Post Venta. Es imprescindible que el usuario presente la boleta de compra ante el servicio para la validación del año de vigencia de la garantía, bajo las siguientes condiciones generales:

En el caso de que por deficiencias de fabricación o falla de materiales, partes, piezas y componentes, que impidan el uso normal de funcionamiento del producto, el Respaldo Post Venta cubrirá la reparación en sus talleres, incluyendo mano de obra y repuestos, durante el período de un año a partir de la fecha de compra del producto.

El producto que usted adquirió, ha sido diseñado para uso doméstico familiar, por lo tanto la gratuidad del servicio no será aplicable en el caso de que el producto se destine para uso comercial, industrial y otros de similar naturaleza.

Queda sin efecto esta garantía:

- Cuando la falla o el desperfecto sea ocasionado por descargas eléctricas, sobrecarga de tensiones de la red eléctrica, instalaciones eléctricas y/o sanitarias defectuosas.
- Un hecho imputable al consumidor y/o terceros.
- Accidentes ocurridos con posterioridad a la entrega.
- Instalación incorrecta.
- Maltrato, desconocimiento y corriente o uso inadecuado del producto, instalación, alteraciones, reparaciones o manipuleo realizado por personal no autorizado.
- Defectos causados por el transporte.
- Todos los accesorios de plástico, metal o similares, lamparitas, filtros y mangueras de conexión al agua o a la red sanitaria.

Esta garantía no cubre y son de cargo del usuario, los gastos generados por: locomoción o viáticos del personal técnico, fletes y/o transporte de los productos, los cuales deben ser abonados al momento de recibir el servicio, dicho monto de visita técnica y flete si fuera necesario, le será indicado en el momento de solicitar el servicio; si el producto es llevado directo a nuestro taller no hay costo alguno

**CONSTANCIA DE INFORMACIÓN SOBRE EL PRODUCTO (Art. 8 de la Ley 1334/1998),**

Por medio de la presente declaro que he recibido información veraz, eficaz y suficiente sobre las características de este producto, sus calidades, composición, garantía y plazo de validez, dirección del local de reclamo y los riesgos que presenta para mi seguridad, todo ello de conformidad a los artículos 8 y 11 de la Ley 1334/1998).

NOMBRE DEL PROPIETARIO DEL ARTÍCULO:

E-MAIL:

TELÉFONO:

DOMICILIO:

LOCALIDAD:

DEPARTAMENTO:

PRODUCTO:

FECHA DE COMPRA:

MARCA:

MODELO:

N° DE FACTURA:

N° DE SERIE:

DISTRIBUIDOR:

DESCRIPCIÓN Y ALCANCE DE LA GARANTÍA:

SELLO Y FIRMA:

Respaldo Post Venta - Atención Telefónica 021 674 774

E-mail: [atencionpostventa@gelbring.com.py](mailto:atencionpostventa@gelbring.com.py)

CELTA S.A. - Máximo Caballero esquina Ybyturuzu - Barrio Santa María - Asunción



