

enxuta

Toda una vida contigo



Manual de uso y cuidado Refrigeradores automáticos / sin escarcha



IMPORTANTE Lea este instructivo antes de instalar su refrigerador.

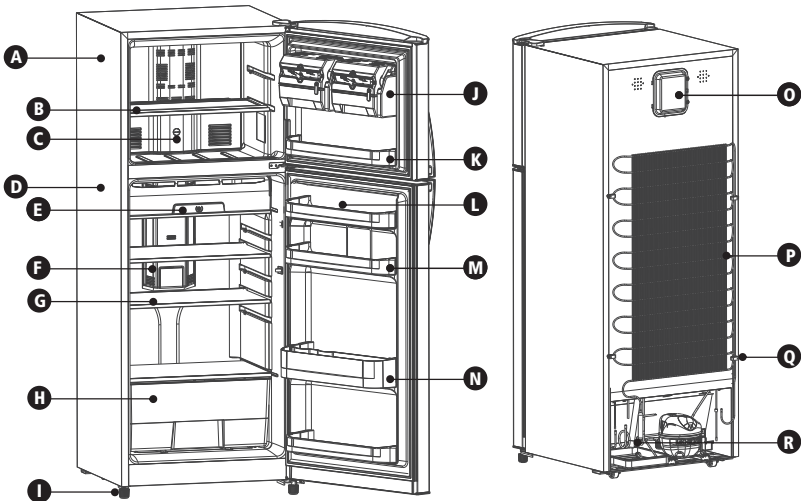
MODELO: RENX24300I



Diagrama (Las características de su modelo pueden variar con respecto a las

Vista frontal
(imagen de referencia)

Vista posterior
(imagen de referencia)



- A Congelador
- B Parrilla congelador *
- C Cubierta evaporador
- D Enfriador - Refrigerador
- E Cool zone *
- F Caja control
- G Parrillas del refrigerador

- H Cajón legumbres
- I Ruedas y tornillos Ruedas y tornillos
- J Desmoldadores de Hielo *
- K Anaqueles de congelador
- L Anaqueles de congelador
- M Anaquel Refrigerador
- N Anaquel Botellas doble capacidad

- O Tarjeta electrónica
- P Condensador
- Q Distanciador condensador *
- R Tapón desagüe

***** (IMÁGENES SOLO DE REFERENCIA)
Las características y/o cantidades pueden variar según la referencia comercial.

Nota: Solo manipular personal autorizado

Procedimiento para ensamblar

Manijas en puertas

En la bolsa donde se encuentran las manijas están **las instrucciones para ensamblarlas**. Tenga en cuenta el **tipo de procedimiento** de acuerdo a la forma de su manija.

GRACIAS POR ELEGIRNOS

Su refrigerador ha sido diseñado para uso doméstico exclusivamente y fabricado con la más alta calidad y tecnología, además con las principales pruebas de seguridad eléctrica, de esta forma se garantiza muchos años de perfecto funcionamiento y gran seguridad, brindándole además entera satisfacción a usted y su familia.

En este manual encontrará toda la información que es importante para el uso correcto, el mantenimiento y algunos consejos útiles que le ayudarán a sacar el mayor provecho de su refrigerador.

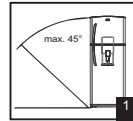
“ADVERTENCIA”

Lea con detenimiento todas las instrucciones técnicas antes de instalar el artefacto. Lea las instrucciones de uso antes de encender el artefacto. (guarde este manual para futuras referencias)

Como instalar su refrigerador:

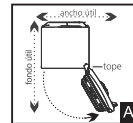
Ubicación

1. Retire todo el empaque del producto incluyendo la base. Para trasladar su refrigerador hágalo verticalmente o en forma inclinada a máximo 45° por el lado sugerido. No lo manipule sujetándolo del emparrillado posterior.



2. Ubique el refrigerador en un sitio plano, fresco, limpio y libre de humedad para evitar problemas de oxidación. Conserve por lo menos 10 cm de distancia por todos los lados del producto.

NOTA: Nunca ubique objetos sobre su refrigerador.



Vista superior, dirección de apertura de puertas

3. No instale su refrigerador cerca de fuentes de calor como estufas, hornos, calentadores, la distancia mínima a estos debe ser de 30 cm la cual garantiza un buen desempeño del producto y un menor consumo de energía, tampoco exponga al sol directo.

NOTA:

- A.** El espacio requerido en uso para todos los productos es:
 Fondo útil (115 cm en los modelos 230, 250 y 300 litros - 150 cm en modelos 360, 400 y 420 Litros)
 ancho útil 130 cm. (según muestra la imagen 1).
- B.** Las puertas no son reversibles (aplica a todos los modelos).
- C.** La capacidad para fabricar hielo de los modelos 230 y 250L es de 1.1Kg/día. y la de los modelos 300, 360, 400 y 420L es de 1.6kg/día.
- D.** El calentamiento de algunas zonas externas de su refrigerador es normal

1 Instalación

1. Después de trasladar su refrigerador y antes de conectar a la línea eléctrica espere por lo menos 2 horas a que se asienten los fluidos internos y así evitar daños al producto.

2. Desensrosque las patas niveladoras ubicadas en la parte inferior delantera, deberá quedar mas alta que la parte posterior, hasta lograr que las puertas cierren por si solas y evitar la pérdida de frío. coloque la tapa bisagra incluida en este producto.

3. Conecte el refrigerador al voltaje indicado en la placa de características (parte interior del producto - 115 o 220 voltios). además asegúrese que el cable verde esté conectado al tornillo de fijación del toma corriente. (esta conexión polo a tierra solo aplica para algunos modelos).



Conexión polo a tierra: Es un sistema que consiste en la conexión de equipos eléctricos y electrónicos a tierra, lo cual evita que se dañen en caso de una corriente transitoria o peligrosa. (revise que su hogar cuente con este sistema, de lo contrario contacte a su electricista de confianza).

4. En caso de variaciones del fluido eléctrico, se recomienda el uso de estabilizador entre 800 y 1000 watts. esto evita daños en el producto. tener en cuenta que si la variación del voltaje esta por encima del 10% **NO** aplicara la garantía.

5. Accesorios : Si utiliza extensiones para conectar su refrigerador, asegúrese que esta tenga conexión polo a tierra, que no se encuentre enrollada y que ningún cable quede en contacto con el mueble. El cable de la extensión debe ser de las mismas características que el cordón eléctrico del refrigerador (15 amperios). no use adaptadores que inhabiliten la conexión polo a tierra.

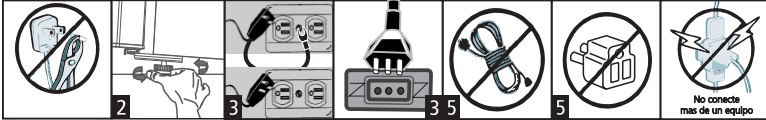
6. Pida que un electricista calificado verifique la toma de la pared y el circuito, para asegurarse que la salida esté debidamente conectada a tierra.

7. Cuando se disponga solo de un contacto de pared con salida para dos puntas, es responsabilidad y obligación del consumidor reemplazarlo por un contacto polarizado de tres puntas con conexión a tierra.



8. Coloque el control de temperatura en el número máximo.
 9. Espere 2 o 3 horas y verifique que el interior este frío antes de colocar los alimentos.
 10. Coloque el control de temperatura según el clima de su ciudad (ver instrucciones "como controlar la temperatura de su refrigerador").
 11. Las vibraciones del producto pueden darse por que las cargas internas no están bien ajustadas o equilibradas. verifique que los alimentos dentro de su electrodoméstico siempre estén distribuidos de manera homogénea para dar estabilidad y evitar sobrecargarlo.

12. Nunca instale otro aparato al mismo contacto debido a que podría provocar variación en el voltaje.
 13. Importante, debe instalar el refrigerador en ambientes donde la temperatura no sea inferior a 16°C.



No corte la conexión a tierra

Advertencia de seguridad:

- Nunca tire del cable para desenchufar el aparato eléctrico, hágalo siempre desde el enchufe, no apriete, no doble, ni ate el cable eléctrico, no intente repararlo. En caso que estos componentes se dañen, deben ser sustituidos por el fabricante, por su servicio postventa o por personal calificado. adquiera repuestos originales para el reemplazo de los mismos con el fin de evitar algún peligro.
- Este aparato no esta diseñado para ser utilizado por personas, incluido niños, con reducidas capacidades físicas, mentales o sensoriales, sin entrenamiento o la debida supervisión de una persona responsable de su seguridad.

Su producto funciona con gas refrigerante R600a el cual es un gas natural amigable con el medio ambiente, sin embargo también es combustible (**INFLAMABLE**); Por favor, siga las siguientes advertencias que se enuncian en este manual o en la etiqueta que se encuentra adherida a la parte posterior de su producto.

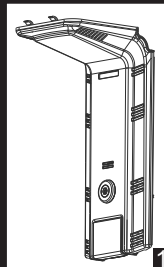
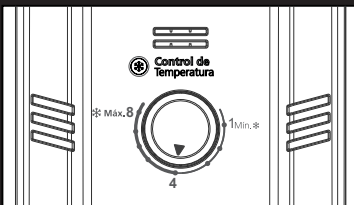


- Mantenga despejadas las rejillas de ventilación dentro del refrigerador.
- No dañe el circuito refrigerante.
- No utilice dispositivos mecánicos y otros medios para acelerar el proceso de descongelación.
- No utilice aparatos eléctricos en el interior de los compartimientos destinados a los conservación de alimentos.
- No retire la tapa metálica que se encuentra en la parte posterior del producto. Solo personal autorizado.

2 Como controlar la temperatura de su refrigerador - modelos NO digitales:

1. Para ajustar el refrigerador gire la perilla del control de temperatura desde la posición mínima "1" hacia los números en forma ascendente según su necesidad. El refrigerador tiene como valor estándar la posición 4.
 2. Para apagar desconecte de la toma eléctrica.
 3. Gradúe la temperatura de su refrigerador de acuerdo con el clima de su ciudad, según la siguiente tabla:

Regulación de temperatura	
Tipo de clima	Posición recomendada no frost
Caliente ➤ superiores a 32°C	7 - 8
Templado ➤ entre 21°C y 31°C	4 - 5 - 6
Frio ➤ inferior a 20°C	1 - 2 - 3

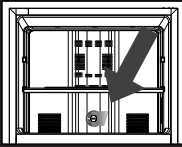


NOTA:

- Si su refrigerador es clase "T" esta diseñado para uso en temperaturas ambientes que van desde 16°C a 43° C.
- Si su refrigerador es clase "N" esta diseñado para uso en temperaturas ambientes que van desde 16°C a 32° C.
- Si su refrigerador es clase "ST" esta diseñado para uso en temperaturas ambientes que van desde 16°C a 38° C.
- Si se encuentra en zonas climáticas de alta humedad es normal evidenciar condensación en el interior y exterior de su refrigerador.

3 Control temperatura congelador

- Pueden presentarse temperaturas calientes en el producto cuando las puertas no están bien cerradas, cuando se almacena una gran cantidad de alimentos calientes o cuando las rejillas de circulación de aire están obstruidas con los alimentos almacenados.
- Pueden presentarse temperaturas muy frías en el compartimento refrigerador (compartimento inferior); cuando el control de temperatura de la caja de control está en máxima posición o cuando el control del compartimento congelador permite mas paso de aire al refrigerador (ver imagen).
- Si después de estos ajustes, las temperaturas de su producto no se encuentran dentro de sus requerimientos, verifique las indicaciones sobre control de temperatura que se dan en este manual antes de llamar al técnico de servicio.
- Las temperaturas internas de los compartimentos del congelador y el enfriador pueden ser reguladas, para ajustarlas a las condiciones de conservación de los alimentos.
- Al empezar a usar su nuevo refrigerador, le recomendamos mantener las posiciones originales de fábrica (en posición media). Deje que el aparato funcione de 4 a 6 horas para que la temperatura se estabilice. Después de este periodo, si necesita cambiar la temperatura, podrá ajustarla con los controles.



Posición del regulador
 Temperatura congelador



Menos frío



● **Sugerida**



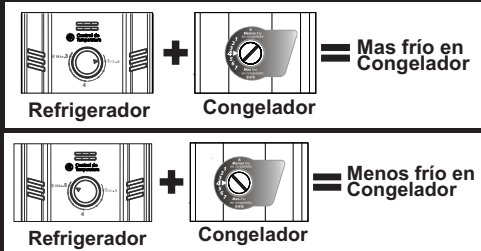
Mas frío

Importante:
 Al modificar la posición del regulador de aire, no modificará la temperatura del refrigerador, pero

NOTA:

Si requiere que su producto enfrie mas, lleve el control de temperatura que se encuentra en la caja control al nivel mas alto. tendrá como resultado mejores temperaturas en congelador y refrigerador. si necesita mas información remítase al punto 2 como controlar la temperatura de su refrigerador.

- Su refrigerador cuenta con un control adicional que regula el flujo de aire entre el congelador y el enfriador. Está calibrado de fábrica para su funcionamiento óptimo por lo que recomendamos no alterar su posición.
- Si desea ajustarlo, introduzca un atornillador de 1/4 cabeza plana en la ranura central, al girarlo hacia la derecha, generará un menor flujo de aire hacia el congelador, retrasando el proceso de congelación. Sin embargo, notará que el enfriador tomará menos tiempo para alcanzar la temperatura correcta.
- Si lo gira hacia la izquierda, el flujo será mayor hacia el congelador, acelerando el proceso de congelación, de acuerdo a la siguiente guía.



NOTA:

No sature de alimentos el refrigerador, deje espacio entre ellos y utilice las parrillas que se suministran para soportarlos; de esta forma se facilita la circulación de aire necesaria y previene un bajo rendimiento.

Precauciones al controlar la temperatura

1. La temperatura ambiente influye en el rendimiento de su refrigerador, a mayor temperatura exterior le recomendamos seleccionar una temperatura mas fría para el enfriador.
2. También le recomendamos seleccionar una temperatura mas fría si abre frecuentemente las puertas del refrigerador.
3. Al colocar sus alimentos trate de que estos no tapen las salidas de aire para que circule el aire adecuadamente y mantenga siempre una temperatura uniforme en su interior evitando que determinados alimentos se congelen. Es normal que pueda percibir algunos sonidos generados por el ventilador, sistema de gas o por cambios térmicos que experimentan algunos materiales.
4. Utilice el compartimento superior para mantener congelados los alimentos y conservarlos por más tiempo y el compartimento inferior para mantenerlos refrigerados.
5. En caso de que su refrigerador tenga un compartimento de enfriado rápido, debe considerar que algunos vegetales frescos y frutas son sensibles al frío. No es conveniente almacenarlos en éste compartimento.

Funcionamiento

Instrucciones para el ahorro de energía

- Durante un corte de energía evite abrir las puertas, esto ayudará a conservar por más tiempo la temperatura interna. no seque la ropa en el emparrillado posterior del producto.
- No ubique el refrigerador cerca de fuentes de calor (hornos, estufas, aires acondicionados o los rayos directos del sol) ya que esto afecta el rendimiento, la temperatura interior y el consumo de energía.
- No sobrellene de alimentos el refrigerador, deje espacio entre ellos, y utilice las parrillas que se suministran para soportarlos; de esta forma facilita la circulación de aire necesaria y previene un bajo rendimiento. (ver precauciones al controlar la temperatura nota 3).
- Abra la puerta el menor número de veces posible.
- Compruebe que la puerta permanezca bien cerrada.
- Limpie periódicamente su refrigerador así mejora su eficiencia y tendrá un menor consumo de energía.

Recomendaciones para un buen uso:

- Su refrigerador puede presentar sonidos, principalmente cuando se encuentra con las puertas abiertas, esto se debe a la expansión del fluido refrigerante dentro del evaporador y/o al funcionamiento normal

Continuación recomendaciones para un buen uso:

Al dejar de utilizar el refrigerador por un periodo de más de 15 días, desconéctelo, límpielo a fondo y deje las puertas entreabiertas para que el producto se ventile y no guarde malos olores generados por la humedad de los alimentos.

Para mayor facilidad entre apertura y apertura de la puerta se debe esperar mínimo 2 minutos debido a nuestro sistema de selle para ahorro de energía, además en modelos con dos puertas independientes, es recomendable abrir primero la puerta del congelador para facilitar la apertura de la puerta del refrigerador.

En los modelos con dispensador de agua llene el tanque solo con agua potable.

Las parrillas del refrigerador deben permanecer fijas y solo deben moverse para mantenimiento o transporte. Para retirarlas asegúrese que las parrillas estén totalmente libres de cualquier elemento, de esta manera se evitará dañar el gabinete del producto.

Al abrir y cerrar el producto siempre use las manijas, esto evitará daños en los sellos magnéticos o en otros componentes.

Las parrillas y vidrios (templados) tienen unos límites al momento de soportar carga. evite sobrecargarlos pues de esta manera estará asegurando el buen estado de estos.

Limpie el orificio del desagüe periódicamente, verifique que este no se encuentre obstruido.

No sobrecargue con alimentos el refrigerador

Evite que los alimentos o recipientes hagan contacto con la pared trasera de su refrigerador.

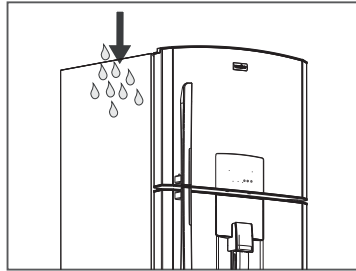


Para su seguridad y la de su refrigerador:

- No guarde en el congelador líquidos efervescentes en envases herméticos o de vidrio, se pueden romper y causar un accidente.
- Algunos alimentos tales como partículas de hielo o paletas no deben consumirse muy frías.
- No almacene productos tóxicos, inflamables, experimentos científicos o medicinas mezclados con alimentos, estos los pueden contaminar.
- El producto utiliza un empaque con bolsas plásticas para proteger los componentes internos. al momento de retirarlas asegúrese no dejar estas al alcance de los niños evitará el riesgo de asfixia.

Calentamiento de zonas cercanas al congelador:

- Su refrigerador cuenta con un dispositivo que evita la condensación. El calentamiento de algunas zonas externas de su refrigerador es normal, esto ocurre para evitar la condensación de gotas de agua en el exterior de su refrigerador, no obstante, en condiciones de alta temperatura y alta humedad en el ambiente, puede llegar a formarse una ligera condensación (esto es normal).



Recomendaciones para conservar alimentos

Utilice el compartimiento superior para mantener congelados los alimentos y conservarlos por más tiempo

y el compartimiento inferior para mantenerlos refrigerados.

- Carnes rojas:** Páselas del congelador al refrigerador y luego déjelas un tiempo a temperatura ambiente, para luego cocinarlas.
- Pescado:** Primero páselo del congelador al refrigerador y cocínelo antes que se descongele completamente.
- Vegetales:** No espere hasta que se descongelen, introdúzcalos directamente en agua hirviendo y cocínelos como lo hace habitualmente.

Guía de conservación de alimentos congelados					
Tiempo	1 mes	3 meses	6 meses	9 meses	12 meses
Alimentos	Embutidos	Pescados	Carne de cerdo	Pulpa de fruta	Pollo
	Jamon	Mariscos		Verduras	Carne de res
	Helados	Camarones			
	Postres	Langostinos			

- Nunca vuelva a congelar alimentos ya descongelados para evitar riesgos de descomposición.
- Todos los alimentos que almacene en su refrigerador deben estar empacados en papel aluminio, plástico o en recipientes con tapa para conservar su frescura y evitar contaminación cruzada entre los diferentes tipos de alimentos.
- Si almacena carnes, frutas y verduras hágalo en bolsas plásticas perforadas o en recipientes especiales para ello, así evitará que la humedad generada por la deshidratación disminuya el tiempo de conservación.
- Los alimentos que van a ser congelados no deben ser colocados en contacto directo con alimentos que están solamente almacenados. puede ser necesario reducir la cantidad de alimentos que va a ser congelada si la congelación de cada día es anticipada.
- En caso que su refrigerador esté apagado por un periodo prolongado de tiempo verifique el estado de los alimentos ya que la elevación de la temperatura de los productos congelados puede acortar la vida de los mismos.
- Cuando descongele su refrigerador tome las precauciones necesarias para evitar que los alimentos congelados se descongelen, como por ejemplo envolverlos en papel periódico.
- La fecha de vencimiento de los alimentos no se modifica por estar congelados. tenga precaución para evitar la duración excesiva de los tiempos de congelación de sus alimentos.

Descongelación:

Estos modelos son completamente automáticos no requieren intervención del usuario para descongelarlos.

Accesorios

Cajón para frutas y verduras:

Los cajones están diseñados para conservar frescas sus frutas y verduras. Algunos modelos poseen separador limonero, utilícelo para generar dos (2) cavidades dentro del recipiente y ajuste su tamaño desplazándolo lateralmente.

Nota: Tenga en cuenta que retirar los cajones puede generar un riesgo de bajo desempeño en el refrigerador.

Para retirar los cajones:

1. Hale el cajón hasta el tope, levántelo ligeramente y vuelva a halar hasta que el cajón salga por completo.

2. Si desea sacar la tapa se recomienda primero sacar los cajones, para sacar la tapa es necesario seguir las

mismas instrucciones que las parrillas. (aplica para modelos de 360 / 400 y 420 Litros)

Parrillas:

Su refrigerador cuenta con parrillas de cristal templado o algunos modelos cuentan con parrillas de alambre, éstas son multiposiciones (usted puede moverlas según sus necesidades). La carga máxima para las parrillas de cristal es de 25 kg, la capacidad máxima permitida para las del congelador es de 20 kg.

Para retirar las parrillas:

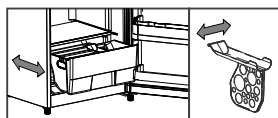
1. Remueva cualquier alimento u objeto apoyado en ellos.

2. Sujete la parrilla con las dos manos por la parte frontal.

3. Levante ligeramente y desplácela hacia usted sin soltarla.

4. Para colocar la parrilla nuevamente póngala sobre el riel deseado y empuje hasta que quede fija en su posición.

5. Para cambiar las otras parrillas proceda de la misma manera.

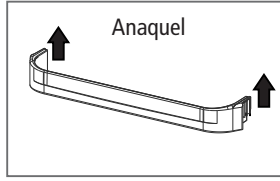


Anaqueel para botellas y latas:

Proporciona el espacio justo para almacenamiento de latas en la parte frontal y en la parte posterior de este anaquel, usted podrá almacenar botellas altas, adicionalmente, está ergonómicamente diseñado para que los productos puedan ser cómodamente alcanzados.

Para retirar los anaqueles:

1. Tome el anaquel con ambas manos y empujelo suavemente hacia arriba.
2. Para colocarlo invierta la operación garantizando que ambos extremos entren al tiempo.



Compartimiento Cool Zone : Si su producto tiene esta bandeja de enfriamiento rápido, siga estas instrucciones:

Este es un compartimiento para enfriar de forma rápida sus alimentos ya que maneja temperaturas entre -3 °C y 3 °C.

Si su producto tiene Cool Zone, siga estas instrucciones:

Hale la bandeja hacia usted, eso hará que la puerta inicie su correcto desplazamiento.

Introduzca los alimentos y distribúalos sobre la superficie asegurándose que la puerta cierre completamente. Si no desea que los alimentos se congelen, debe reubicarlos después de 1 hora.

Notas:

Antes de cerrar su refrigerador siempre asegúrese de que la **puerta del Cool Zone se encuentre bien cerrada**; así evitará daños en el producto.

Este compartimiento **no es adecuado para almacenar frutas y verduras** ya que éstas son sensibles al frío.

La bandeja del Cool Zone **no puede ser retirada del producto**. Para su limpieza utilice un paño no abrasivo. Si hay algún derrame en la superficie, esta tiene un desagüe que le ayudará a evacuar el líquido.

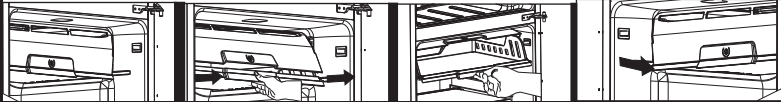


Cerrado

1. Halar desde el centro

2. Abierto

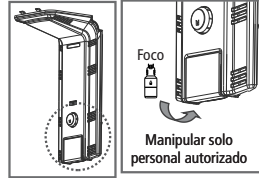
3. Empuje para cerrar



Cambio de foco (bombillo)

Cuando necesite cambiar el foco, por favor comuníquese con las líneas de servicio técnico especializado, el cual permita enviar a una persona capacitada para el cambio de esta parte.

Nota: Los teléfonos de contacto por país se encuentran al final de este folleto.



Fabricación de hielo para modelos con desmoldador.

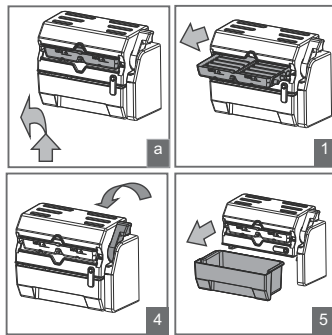
1. Extraiga los moldes halándolos hacia usted y llénelos solo con $\frac{3}{4}$ partes de agua potable y colóquelos dentro de la base. Evite derramar agua o líquidos sobre el desmoldador, al congelarse será más difícil su remoción y puede frenar el mecanismo de extracción (Figura 1).

2. Una vez estén formados los hielos, hale la palanca para que los hielos caigan en el recipiente (Figura 4).

3. Efectúe un ligero movimiento de torsión en la cubeta para que estos caigan.

4. Hale la bandeja para retirar los hielos desmoldados (Figura 5).

Nota: Evite dejar los hielos más de 12 días en las cubetas para facilitar su desmolde.



Limpieza y mantenimiento:

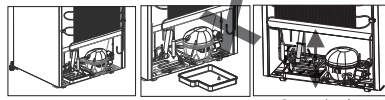
1. Para mantenimiento y limpieza desconecte el refrigerador del toma corriente.
2. Limpie el interior de su refrigerador utilizando un paño suave humedecido en un litro de agua tibia, mezclado con dos cucharadas de bicarbonato. Nunca utilice sustancias inflamables o gasolina, disolventes o aceites, ya que los vapores pueden crear riesgos de incendio, ni detergentes porque estos deterioran las partes como los sellos magnéticos de su refrigerador, entre otros.
3. Para limpiar el exterior de su refrigerador puede usar un jabón líquido de cocina (lavaplatos); luego seque completamente el producto con un paño limpio. Asegúrese de que el exterior de su refrigerador quede totalmente seco.
4. Para limpiar la bandeja de evaporación, una vez al año. (ubicada en la parte trasera del

Importante: Nunca trate de remover la bandeja evaporación o los tubos ubicados en el interior, estos son fijos y al intentarlo puede generar un daño funcional al refrigerador.

Retirar a presión la válvula de drenaje, halandola hacia abajo.

Luego, sin romper el material, déjela bajo un chorro de agua

para barrer sedimentos y lodos. Sin romper el caucho ubíquelo nuevamente en el tubo.



No retire la bandeja de evaporación

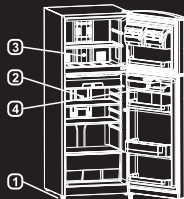
Para retirar la válvula drenaje

Importante: Para la limpieza nunca utilice paños con fibras ásperas, ni objetos metálicos o puntiagudos ya que pueden rayar o romper los componentes de su refrigerador.

Identificación de posibles fallas

Revise primero estas posibles fallas y corrija su causa antes de llamar al servicio técnico

Problema	Posibles causas								
	No Funciona	Trabaja con mucha frecuencia	Temperatura interior muy fría	Temperatura interior poco fría	Congelador poco frío	Bombillo no enciende	Alimentos congelados en el refrigerador	Alimentos calientes en el refrigerador	Puertas rechinan
No hay voltaje en tomacorriente	x					x			
La clavija esta desconectada	x					x			
El control de temperatura esta en máximo frío o muy cerca		x	x				x		
El control de temperatura esta en mínimo frío o muy cerca				x	x			x	
La puerta esta mal cerrada		x		x	x			x	
Alimentos muy calientes en el refrigerador		x		x	x				
Demasiada o muy prolongada apertura de la puerta		x		x	x			x	
Recipientes grandes bloquean la circulación del aire				x					
Control en posición apagada	x								
Voltaje fuera de especificación	x	x		x	x				
Luz solar directa o fuentes de calor cercanas		x		x	x			x	
Bombillo o Foco flojo o fundido, el interruptor pegado						x			
Control en el compartimento, congelador en posición mínima. (No frost)							x		
Control en el compartimento, congelador a la posición máxima. (No frost)								x	
Acumulación de residuos (polvo); falta de lubricación									x



Antes de llamar al servicio técnico recuerde revisar siempre los puntos señalados

1. Instalación
2. Control de temperatura
3. Control temperatura congelador
4. Uso del dispensador

ELIMINACIÓN ADECUADA DEL PRODUCTO

De acuerdo con la directriz de la RAEE (Residuos de Aparatos Eléctricos y Electrónicos), en inglés WEEE (Waste of Electrical and Electronic Equipment), se debe separar y disponer de los residuos de aparatos eléctricos y electrónicos separadamente.

En el momento en el que necesite desechar este producto; recomendamos consultar los programas post-consumo de su localidad, a fin de evitar el riesgo de seguridad y ecológico.



CERTIFICADO DE GARANTÍA enxuta

Gracias por preferir nuestros productos.

Para satisfacer las necesidades de nuestros clientes, en Gelbring S.A., empresa importadora y representante de las marcas Enxuta, Queen y Xenon, buscamos generar conabilidad y respaldo seleccionando los mejores diseños y la mejor calidad en nuestros productos, atendiendo la relación entre calidad y precio.

Somos una empresa en constante expansión para poder ofrecerle a nuestros clientes una amplia gama de productos y lograr una mayor eficiencia en todos nuestros servicios.

En este marco, usted ha realizado una muy buena elección. Usted no sólo cuenta con la garantía legal por tres meses, sino que Gelbring S.A. le otorga una garantía hasta completar un año desde fecha de compra del producto (o planes especiales indicados en el producto).

Usted podrá hacer uso de este certificado, a través de nuestro Respaldo Post Venta. Es imprescindible que el usuario presente la boleta de compra ante el servicio para la validación del año de vigencia de la garantía, bajo las siguientes condiciones generales:

En el caso de que por deficiencias de fabricación o falla de materiales, partes, piezas y componentes, que impidan el uso normal de funcionamiento del producto, el Respaldo Post Venta cubrirá gratuitamente la reparación en sus talleres, incluyendo mano de obra y repuestos, durante el periodo de un año a partir de la fecha de compra del producto.

El producto que usted adquirió, ha sido diseñado para uso doméstico familiar, por lo tanto la gratuidad del servicio no será aplicable en el caso de que el producto se destine para uso comercial, industrial y otros de similar naturaleza.

Queda sin efecto esta garantía:

- Cuando la falla o el desperfecto sea ocasionado por descargas eléctricas, sobrecarga de tensiones de UTE, instalaciones eléctricas y/o sanitarias defectuosas.
- Un hecho imputable al consumidor y/o terceros.
- Accidentes ocurridos con posterioridad a la entrega.
- Instalación incorrecta.
- Maltrato, desconocimiento y corriente o uso inadecuado del producto, instalación, alteraciones, reparaciones o manipuleo realizado por personal no autorizado.
- Defectos causados por el transporte.
- Todos los accesorios de plástico, metal, lámparas o similares, filtros y mangueras de conexión al agua o a la red sanitaria.

Esta garantía no cubre y son de cargo del usuario, los gastos generados por: locomoción o viáticos del personal técnico, etes y/o transporte de los productos, los cuales deben ser abonados al momento de recibir el servicio, dicho monto de visita técnica y ete si fuera necesario, le será indicado en el momento de solicitar el servicio; si el producto es llevado directo a nuestro taller no hay costo alguno.

Para el caso fuere necesaria la sustitución del artículo adquirido, descrito en la factura, y la Empresa careciere de stock o se hubiese discontinuado la fabricación o importación, el mismo podrá sustituirse por uno de calidad igual o superior dentro de las marcas importadas o representadas por Gelbring S.A.e

NOMBRE DEL PROPIETARIO DEL ARTÍCULO:	
E-MAIL:	TELÉFONO:
DOMICILIO:	
LOCALIDAD:	DEPARTAMENTO:
PRODUCTO:	FECHA DE COMPRA:
MARCA:	MODELO:
Nº DE FACTURA:	Nº DE SERIE:
DISTRIBUIDOR:	

DESCRIPCIÓN Y ALCANCE DE LA GARANTÍA:

SELLO Y FIRMA:

Respaldo Post Venta - Atención Telefónica 2525 6000 Int. 3- de 9:30 a 18 hs

E-mail: atencionpostventa@gelbring.com.uy

GELBRING S. A. Cno. Perseverano 5959. Montevideo, Uruguay. www.gelbring.com.uy