

MANUAL DE USUARIO BÁSICO

LA ROPA SECADA ESTÁ AÚN HUMEDA DESPUÉS DEL PROCESO DE SECADO



La ropa caliente que viene después del proceso de secado puede estar más húmeda de lo que normalmente es.

- **El programado usado no era el adecuado para el tipo de ropa para secar.**

Compruebe el tipo de ropa que correspondan con cada programa y elija el programa adecuado para ella, así también añadiendo tiempo de programa.

- **La superficie del filtro de pelusas puede estar obstruido.**

Limpie el filtro con agua tibia.

- **La secadora puede estar sobrecargada de ropa.**

No sobrecargue la ropa en la secadora.

- **La ropa secada puede no haber centrifugado bien.**

No sobrecargue la ropa en la secadora.

- **La ropa secada puede no haber centrifugado bien.**

Seleccione una velocidad de centrifugado más alta para su secadora.

- **Puede haber una capa verde en el sensor de humedad.**

Limpie el sensor de humedad.

ADECUADO
PARA
SECAR EN
UNA
SECADORA

INADECUADO
PARA
SECAR EN
UNA
SECADORA



Adequado para secar en una secadora

Inadecuado para secar en un secador



A altas temperaturas

Colgar mojado secar



A medias temperaturas

Colgar para secar



A bajas temperaturas

Extender para secar



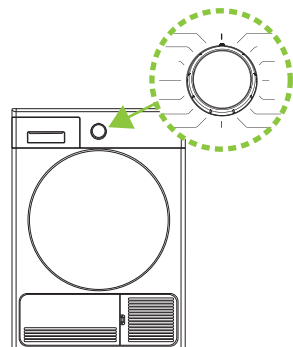
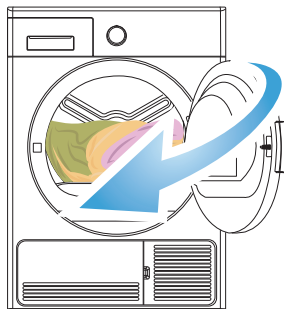
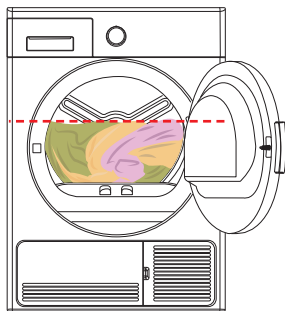
Siga las instrucciones en las etiquetas de la ropa para secar. Solo seque ropas que contenga en símbolo de "pueden ser secadas en una secadora"

TABLA DE SELECCIÓN DE PROGRAMA

Programa	Tipo de ropa
Algodón Extra Seco Seco Armario <input type="checkbox"/> Seco Plancha	Toallas de algodón, sábanas, almohadas, albornoces, etc.
Sintéticos Seco Armario Seco Plancha	Sintéticos como camisas, camisetas, blusas, etc.
Tiempo 10' / 30' / 60'	Para llegar al nivel de secado requerido o para 1-2 piezas de lavado, puede usar el tiempo de programa de 10 min, 30 min y 60 min.
Programas Especiales Delicado Anti Arrugas Cuidado Infantil Jeans	Delicado: Camisas, blusas y vestimenta de seda. Anti Arrugas: Algodón y ropa sintética. Cuidado Infantil: secado delicado para ropa infantil. Jeans : pantalones Jeans
Programas rápidos** Rápido 29' Camisas 12'	Rápido 29' 2kg de ropa de algodón para centrifugar a una velocidad alta en la secadora en 29 minutos. Camisas 12': 2 a 3 camisas están preparadas para ser planchadas en 12 minutos.

(*) Por favor compruebe la selección de programa y tabla de consumo(5.2) en el manual de usuario (**). La duración para los programas rápidas solamente son validos para ropas que centrifuguen a 1200 rpm.

MANUAL DE USUARIO BÁSICO



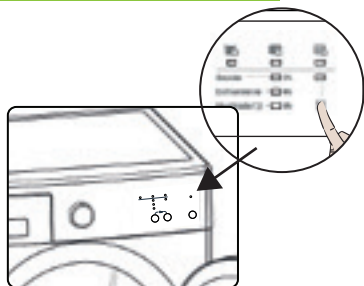
No se recomienda cargar más ropa en la secadora de lo que se indica en el dibujo. Cuando hay sobrecarga, el rendimiento de la secadora empeorará y la secadora puede dañar.

1

Separe la ropa según su tipo, coloca en la secadora y cierre la puerta.

2

Seleccione el programa adecuado para su secadora a través del mando giratorio.



3

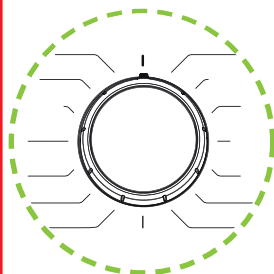
Inicie el programa presionando el botón Inicio/Pausa

4

Los indicadores electrónicos muestran el proceso de un programa. Al principio de cada programa, el indicador correspondiente LED se enciende y se apaga una vez completado.

Secado
Enfriamiento
Finalización

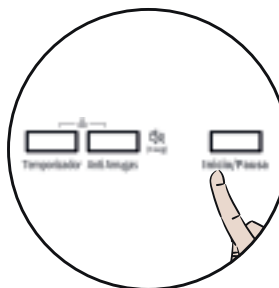
Mando de selección de programa*



Use el mando de selección de programa para escoger el programa de secado deseado.

Nota: Por favor lea el libro de instrucciones para informaciones detalladas.

Indicador Electrónico y Funciones Adicionales*



- Puede seleccionar las funciones adicionales para el secado.
- Puede iniciar un programa presionando el botón Inicio / Pausa.

MANUAL DE USUARIO BÁSICO

LIMPIEZA Y CUIDADO

Para limpiar el filtro de pelusas:



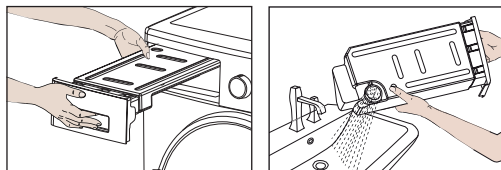
1-2. Abra la puerta. Tire hacia arriba el filtro de pelusas para quitarlo.

3. Use sus manos o un paño húmedo para limpiar el filtro de pelusas.

4. Cierre y ajuste de nuevo el filtro de pelusas.

Después que la secadora se haya usado por un cierto período de tiempo, si encuentra una capa que causa la obstrucción del filtro, limpie con agua caliente la capa. Después seque el filtro antes de colocarlo de nuevo.

Vaciar el depósito de agua (Después de cada uso)



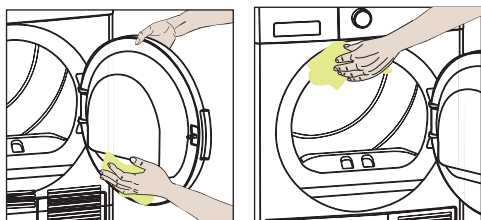
1. Tire el cajón y quite el depósito con cuidado.
2. Vacíe la agua del depósito
3. Si hay pelusas acumuladas en la capa de descarga del depósito, limpie con agua.
4. Ajuste de nuevo el depósito de agua.

Limpiar el Condensador (Después de usar 30 veces o una vez al mes)



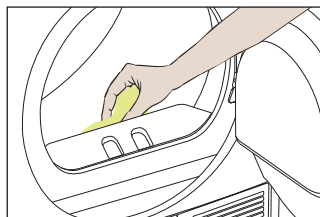
1. Si el proceso de secado está completado, abra la puerta y espere hasta que se enfríe.
2. Abra el zócalo y quite las 2 cubiertas de bloqueo del condensador.
3. Mantenga la parte plástica del condensador y sáquelo.
4. Limpie con manguera de ducha y espere que la agua escurra.
5. Coloque de nuevo el condensador donde estaba y las 2 cubiertas de bloqueo.
6. Cierre la tapa del zócalo.

Limpiar la superficie interior de la puerta (Después de cada uso)



Abra la puerta de la secadora y limpie la superficie interior y la junta con un paño húmedo.

Limpiar el Sensor de Humedad (4 veces al año)



1. Abra la puerta de la secadora.
2. Si la secadora está aún caliente del proceso de secado, espere hasta que se enfríe.
3. Usando un paño húmedo con vinagre, limpie la superficie metálica del sensor y séquela.

INFORMACIÓN, AVISO Y USO ECONÓMICO

Su secadora está equipada con sistemas que continuamente comprueban el proceso de lavado para tener en cuenta las medidas necesarias y avisa en caso de malfunción.

- No bloquee las rejillas de ventilación que se encuentran en las pelusas de la secadora.
- Cuando la ropa se va a secar, la velocidad de centrifugado debe ser al máximo posible. Esto ayudará a reducir el tiempo de secado y reducir el consumo energético.
- Limpie el filtro de pelusas periódicamente después de cada uso, esto ayuda a que funcione con una energía más eficiente y secar en el tiempo adecuado.
- Su producto puede llegar a un nivel alto de temperatura de la superficie exterior durante el ciclo.
- Por favor seleccione el programa más adecuado para prevenir el sobresecaado y la posibilidad de arrugar su ropa.
- Si no saca la ropa después de la finalización de programa, el programa 1 hora de Anti Arrugas se activará automáticamente. Este programa gira el tambor a un intervalo normal para prevenir arrugas.
- Por favor use el tiempo de programas de secado para una pieza de ropa o por varias piezas. Porque el sensor de humedad puede no detectar el nivel de humedad real para poca ropa.
- No cargue ropa demasiada mojada en su secadora.
- Para usar el secado en su aparato, una parte fijado debe haber entre los dos productos. La parte fija debe estar adjunta por un Proveedor de Servicio Autorizado.
- Por favor asegure que su depósito de agua está vacía antes de cada secado.
- Puede escuchar un ruido continuo de ventilación durante el proceso de secado.
- La agua condensada es bombeada en el depósito de agua periódicamente durante el proceso de secado. Escuchará una voz de splash durante su operación.
- Puede escuchar un ruido de estruendo generado por cremalleras, ganchos y botones de sus ropas.
- Para que no haya problemas de humedad en su ropa, por favor seque lo grande (como sábanas, etc) y luego por separado las piezas pequeñas de ropa.

CERTIFICADO DE GARANTÍA

enxuta

Gracias por preferir nuestros productos.

Para satisfacer las necesidades de nuestros clientes, en Gelbring S.A., empresa importadora y representante de las marcas **Enxuta, Queen y Xenon**, buscamos generar confiabilidad y respaldo seleccionando los mejores diseños y la mejor calidad en nuestros productos, atendiendo la relación entre calidad y precio.

Somos una empresa en constante expansión para poder ofrecerle a nuestros clientes una amplia gama de productos y lograr una mayor eficiencia en todos nuestros servicios.

En este marco, usted ha realizado una muy buena elección. Usted no sólo cuenta con la garantía legal por tres meses, sino que Gelbring S.A. le otorga una garantía hasta completar un año desde fecha de compra del producto (o planes especiales indicados en el producto).

Usted podrá hacer uso de este certificado, a través de nuestro Respaldo Post Venta. Es imprescindible que el usuario presente la boleta de compra ante el servicio para la validación del año de vigencia de la garantía, bajo las siguientes condiciones generales:

En el caso de que por deficiencias de fabricación o falla de materiales, partes, piezas y componentes, que impidan el uso normal de funcionamiento del producto, el Respaldo Post Venta cubrirá gratuitamente la reparación en sus talleres, incluyendo mano de obra y repuestos, durante el período de un año a partir de la fecha de compra del producto.

El producto que usted adquirió, ha sido diseñado para uso doméstico familiar, por lo tanto la gratuidad del servicio no será aplicable en el caso de que el producto se destine para uso comercial, industrial y otros de similar naturaleza.

Queda sin efecto esta garantía:

- Cuando la falla o el desperfecto sea ocasionado por descargas eléctricas, sobrecarga de tensiones de UTE, instalaciones eléctricas y/o sanitarias defectuosas.
- Un hecho imputable al consumidor y/o terceros.
- Accidentes ocurridos con posterioridad a la entrega.
- Instalación incorrecta.
- Maltrato, desconocimiento y corriente o uso inadecuado del producto, instalación, alteraciones, reparaciones o manipuleo realizado por personal no autorizado.
- Defectos causados por el transporte.
- Todos los accesorios de plástico, metal, lámparas o similares, filtros y mangueras de conexión al agua o a la red sanitaria.

Esta garantía no cubre y son de cargo del usuario, los gastos generados por: locomoción o viáticos del personal técnico, fletes y/o transporte de los productos, los cuales deben ser abonados al momento de recibir el servicio, dicho monto de visita técnica y flete si fuera necesario, le será indicado en el momento de solicitar el servicio; si el producto es llevado directo a nuestro taller no hay costo alguno.

Para el caso fuere necesaria la sustitución del artículo adquirido, descrito en la factura, y la Empresa careciere de stock o se hubiese discontinuado la fabricación o importación, el mismo podrá sustituirse por uno de calidad igual o superior dentro de las marcas importadas o representadas por Gelbring S.A.

NOMBRE DEL PROPIETARIO DEL ARTÍCULO:

E-MAIL:

TELÉFONO:

DOMICILIO:

LOCALIDAD:

DEPARTAMENTO:

PRODUCTO:

FECHA DE COMPRA:

MARCA:

MODELO:

N° DE FACTURA:

N° DE SERIE:

DISTRIBUIDOR:

DESCRIPCIÓN Y ALCANCE DE LA GARANTÍA:

SELLO Y FIRMA:

Respaldo Post Venta - Atención Telefónica 2525 6000 Int. 3- de 9:30 a 18 hs
E-mail: atencionpostventa@gelbring.com.uy

GELBRING S. A. Cno. Perseverano 5959. Montevideo, Uruguay. www.gelbring.com.uy

GELBRING
IMPORTACIONES 